



KM 722890

Yksilöivä  
KESKITTIMEN  
TUNNUS:

## SISÄLLYS

- ERA Protect -järjestelmän yleiskatsaus
- 1.1 Keskitin
  - 1.2 Kaukosäädin
  - 1.3 Ovi-/ikkuna-anturi
  - 1.4 PIR-liikeanturi

- ERA Protect-järjestelmän yleiskatsaus
- Lisävarusteen asentaminen
- Lisää laitteita
- Ovi-/ikkuna-anturin sijoitus
- Ovi-/ikkuna-anturi - toimintatapa
- PIR-liikeanturin sijoitus
- PIR-liikeanturi - toimintatapa

- Sovellusnäytöt
- Tehdasasetusten palautus
- Tarvitsetko tukea?
- ERA Protect -takuu

## ERA PROTECT-JÄRJESTELMÄN YLEISKATSAUS

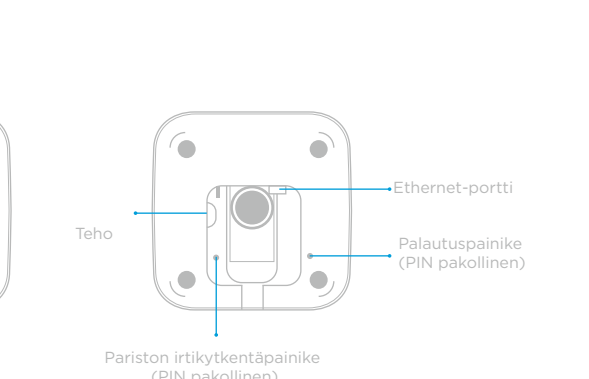
### 1.1 KESKITIN

LED-tilamerkkivalo

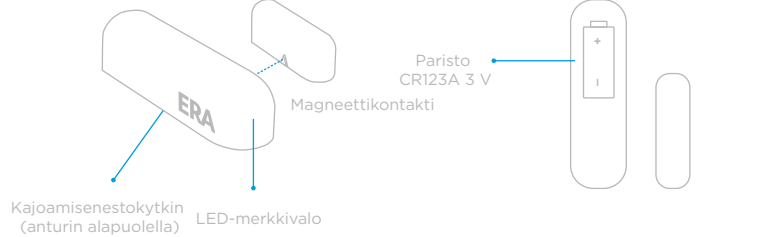


### 1.2 KAUKOSÄÄDIN

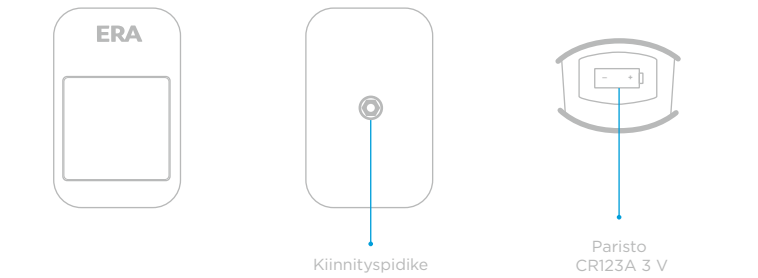
LED-merkkivalo



### 1.3 OVI-/IKKUNA-ANTURI



### 1.4 PIR-LIIKEANTURI



\*PIR-liikeanturissa on kiihdytysanturi siihen kajoamisen havaitsemiseksi

## ERA PROTECT-KESKITTIMEN KÄYTTÖÖNOTTO

1. Lataa älypuhelimellesi ERA Protect -sovellus (hae "ERA Protect" Google Playstä tai iOS App Storesta) ja menettele sitten seuraavasti.

Jos sovelluksen löytäminen tuottaa vaikeuksia, skanna QR-koodi.



2. Valitsemalla "Sign Up" (rekisteröidy) voit luoda tilin.
3. Rekisteröityneiden käyttäjien tulee valita sivuvalikosta Protect. Uuden käyttäjän tulee valita laitevalikosta ERA Protect Hub.

4. Päätä, miten haluat käyttää ERA Protect -järjestelmää. Sinulla on kolme vaihtoehtoa:
  - Internet SIM-korttivarmistuksella - Suositeltu (Plus-palvelu pakollinen)
  - vain Internet (Huomaa: Jos internet katkeaa, hälytys ei enää lähetä varoitusta)

5. Noudata näytön ohjeita keskittimen käyttöönoton loppuun viemiseksi.

## LISÄVARUSTEEN ASENTAMINEN

1. Lisää laite (Add Device) sovellukseen
2. Sijoita tarvittavaan asemaan
3. Kytke asennuksen jälkeen kajoamisenesto asetusvalikosta päälle

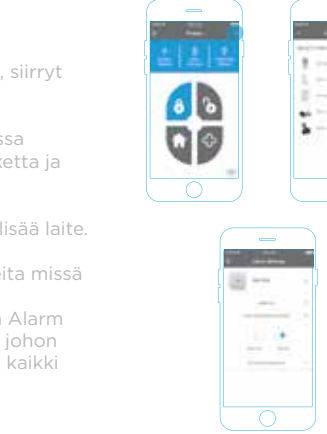
**Huomaa:** Kajoamisenesto on poistettu käytöstä asennuksen helpottamiseksi.

## LISÄÄ LAITTEITA

Kun keskittimesi on otettu käyttöön, siirryt Protect-aloitusnäyttöön.

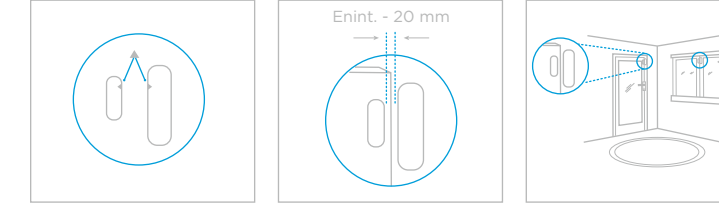
Voit lisätä laitteen painamalla oikeassa yläkulmassa olevaa (+) -lisäyspainiketta ja valita Add Device (lisää laite).

Noudata näytöllä näkyviä ohjeita ja lisää laite. Toista menettely kullekin laitteelle, jonka haluat lisätä. Voit lisätä antureita missä järjestyksessä tahansa. Kun kaikki laitteet on lisätty, tarkista Alarm Settings (hälytysasetukset) -sivulta, johon pääsee sivupalkkivalikosta (☰), että kaikki laitteet näkyvät luettelossa oikein.



## OVI-/IKKUNA-ANTURIN SIOJITUS

1. Voit aktivoida ovi-/ikkuna-anturin vetämällä pariston eristysliuskan pois anturin takaa.
2. Valitse sijoituspaikka. Varmista anturien ja magneettikontaktien oikea suuntaus niin, että nuolisoittimet ovat vastakkain (kuva 1). On suositeltavaa sijoittaa anturi kiinteään pintaan ja pienempi magneettikontakti liikkuvaan pintaan.
3. Sijoita anturi ja magneettikontakti niin lähelle toisiaan kuin mahdollista. Paras suorituskyky varmistetaan, kun väli on enintään 10 mm. Suurin toimiva väli on 20 mm (kuva 2). Anturin toiminnan voi tarkistaa vetämällä kontaktit erilleen, jolloin punainen LED alkaa vilkkua.



ERA Home Security Ltd  
Valiant Way, Wolverhampton,  
West Midlands, WV9 5GB

Asiakasneuvonta: 0345 257 2500  
www.eraprotect.com

## Anturi voidaan kiinnittää pintaan kahdella tavalla:

1. Liimakiinnitys: Kiinnitä kaksipuolinen liimatyyny ovi-/ikkuna-anturin taustapuolelle (liimatyyny sijaitsee pakkauksen lisätarvikerasiassa). Kun tyyny on anturissa kiinni, poista tyynnystä suojakalvo ja paina sitä lujasti kiinnityspintaa vasten 15 sekuntia.
2. Ruuvikiinnitys: Avaa ovi-/ikkuna-anturi sen päällä sijaitsevan vapautus-salvan avulla. Poraa sopivan kokoisella poranterällä reikäohjaimien läpi (jotka sijaitsevat anturin taustalevyn ylä- ja alapäässä). Kiinnitä anturi pintaan sopivilla ruuveilla ja seinätulpilla. Sulje ovi-/ikkuna-anturi huolellisesti.

## OVI-/IKKUNA-ANTURI - TOIMINTATAPA

Ovi-/ikkuna-anturin älykäs rakenne tarkoittaa, että kahden osan ei välttämättä tarvitse olla vaakasuorassa kohdakkain. Se tarkoittaa, että ne voidaan asentaa eri kulmissa oleviin ovi- ja ikkunakarmeriin (katso sivulla 10 olevaa ylänäkökuvaa). Kun paristo tarvitsee vaihtaa, voit jättää taustalevyn pintaan kiinni ja vapauttaa vain salvan. Kun ovi-/ikkuna-anturia asennetaan, pitää varmistaa, että kummankin osan kyljessä olevat nuolet tulevat kohdakkain (katso sivulla 9 olevaa läheltä piirrettyä etunäkymää).

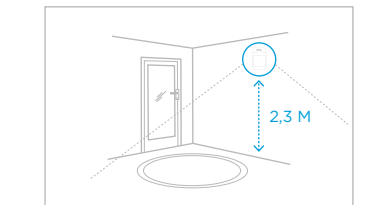


## ASENNUSVINKKEJÄ:

1. Sijoita tasaiselle vakaalle pinnalle
2. Älä asenna muiden langattomien laitteiden lähelle
3. Teippi voi vahingoittaa pintaa, kun se poistetaan

## PIR-LIIKEANTURIN SIOJITUS

1. Voit aktivoida PIR-liikeanturin vetämällä paristotilassa sijaitsevan eristysliuskan pois anturin yläpäästä.
2. Valitse sijoituspaikka. Paras kattavuus saavutetaan, kun anturi sijoitetaan tasaiselle pinnalle 2,3 m lattiatason yläpuolelle. Jos edessä ei ole esteitä, anturi havaitsee huoneenlämmössä liikkeen jopa 12 metrin päästä 90°:n kulmasta (25 °C), kun anturi on asennettu seinän suuntaisesti.
3. Varmistathan, että PIR-liikeanturi on asennettu oikeinpäin, mikä ilmenee anturin takana olevasta nuolesta ja alla olevasta kaaviosta.



## Anturi voidaan kiinnittää seinään kahdella tavalla:

1. Liimakiinnitys: Kiinnitä kaksipuolinen liimatyyny liikeanturin taustapuolelle (liimatyyny sijaitsee lisävarusterasiassa). Kun PIR-anturi on kiinnitetty, poista liimatyynnystä suojakalvo ja paina lujasti seinää vasten 15 sekuntia.

2. Ruuvikiinnitys: Poraa sopivalla poranterällä seinään, jolle PIR-anturi sijoitetaan. Paina seinätulppa reikään ja ruuvaa seinäkiinnike seinätulppaan kiinni. Kun kiinnitys on valmis, ruuvaa PIR-anturi seinäkiinnikkeeseen ja sijoita anturi niin, että se näkee tarvittavat alueet.

## PIR-LIIKEANTURI - TOIMINTATAPA

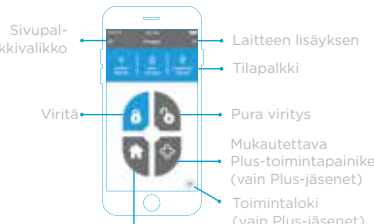
PIR-liikeanturin ansiosta jopa 25 kg:n painoiset lemmikkieläimet voivat kulkea vapaasti kotonasi laukaisematta ERA Protect -hälytysjärjestelmää.

Kun PIR-liikeanturi laukeaa, ERA Protect -hälytysjärjestelmä lähettää sinulle yhteensopivaan älypuhelimene ilmoituksen. Jotta et saa useita ilmoituksia samasta tapahtumasta, anturi lakkaa havaitsemasta liikettä seuraaviksi 5 minuutiksi. Tänä aikana LED-merkkivalo ei vilku. Tämän tarkoituksena on pidentää anturissa olevan pariston käyttöikää.

Kun paristo tarvitsee vaihtaa, vapauta päällä oleva salpa ja jätä takalevy pintaan kiinni.

## SOVELLUSNÄYTÖT

### 1.1 Aloitusnäyttö



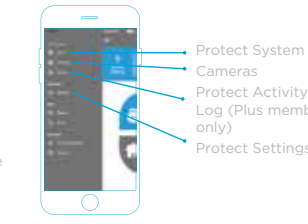
Kotona - purkaa sisäanturien virityksen pitäen samalla ulkoraja-anturit aktiivisina (oletus).

### 1.3 Protect-asetukset



**VINKKI:** Nyt voit testata järjestelmän. Paina Kotona-painiketta. Kun hälytys on viritetty, erota ovi-/ikkunaanturi ja kontakti toisistaan. Hälyttimen pitäisi lauaeta ja sireenin soida. Paina purkupainiketta.

### 1.2 Sivupalkkivalikko



Kotona-tila voidaan asettaa KESKITTIMEN asetuksista

### 1.4 Protect-toimintaloki (vain Plus-jäsenet)



## TEHDASASETUSTEN PALAUTUS

### Sovellus:

1. Valitse ERA Protect -sovelluksen valikkopainikkeesta Settings (asetukset) ja valitse hälytys, jonka haluat palauttaa tehdasasetuksiin, kohdasta Alarm settings (hälytysasetukset).
2. Kun olet valinnut hälyttimen, napsauta sen kuvaa, vieritä hälytysasetuksien loppuun ja valitse Delete Hub (poista keskitin).
3. Kun olet vahvistanut, että hälytyskeskitin on poistettu tililtäsi, jatka seuraaviin vaiheisiin.

### Hälytys:

4. Paikanna tehdasasetusten palautuspainikkeen reikä hälytyskeskitimen taustapuolelta.
5. Vie toimitukseen kuuluva palautusneula palautuspainikkeen reikään.
6. Paina palautuspainiketta 10 sekuntia, kunnes keskitimen LED-merkkivalo alkaa vilkkua.
7. Keskitimen merkkivalo vilkkuu noin 5-10 sekuntia, minkä jälkeen keskitin on palautettu tehdasasetuksiin. Jatka katkaisemalla tuotteen virta ja kytkemällä virta takaisin.

Tuote on nyt palautettu tehdasasetuksiin. Noudata seuraavaksi hälytyskeskitimen käyttöönottomenettelyä sen asentamiseksi.

## TARVITSETKO TUKEA?

ERA-tuote on suunniteltu niin, että sen saa asennetuksi ja toimivaksi hetkessä. Ota meihin yhteyttä, jos tarvitset apua tai tukea. Yksityiskohtaisempi asennus- ja käyttöohjekirja on saatavana sivustoltamme.

Käy osoitteessa [www.eraprotect.com](http://www.eraprotect.com) tai soita numeroon **0345 257 2500**

**LISÄÄ ERA PROTECT PLUS**

**HALUATKO NÄMÄ HIENOT OMINAISUUDET?**

- Automaattiset puhelinhälytykset
- 24/7 kytketty hälytystila
- Plus-toimintapainike
- 30 päivän toimintaloki
- SIM-varmistus\*
- Tekstivaroitukset

\* Sisältää 4 kameraa, jotka pysyvät yhteydessä, vaikka internet-palvelusi keskeytyisi. Riippuu mobiiliverkkoyhteydestä. Vain hälytyksen laukaisu.

## ERA-TUOTETAKUU

ERALLA me uskomme lujasti tavaroidemme laatuun. Teknologiamme suorituskyky ja kestävyys on erinomaista, minkä vuoksi voimme tarjota lakisääteisten oikeuksien lisäksi myös rajoitetun takuun. Jos missään valmistamassamme tuotteessa esiintyy viallisesta suunnittelusta, materiaalista tai valmistuksesta johtuvia virheitä oikein suoritettujen asennusten jälkeen normaalien käytön aikana, kun on noudatettu tuotteen pakkaukseen sisältyviä ohjeita, kahden vuoden kuluessa ostopäivämäärästä, me korjaamme, vaihdamme tai annamme tilalle maksutta vastaavan tuotteen kulloinkin voimassa olevasta valikoimastamme ja palautamme tuotteesta ostohetkellä maksetun kokonaishinnan.

### EHDOT

- Jotta voit hyötyä takuustamme, sinun täytyy noudattaa seuraavia ehtoja.
1. Tätä rajoitettua takuuta ei voi siirtää toiselle ja se koskee ja hyödyttää pelkästään tuotteen alkuperäistä ostajaa. Säilytä päivätty kuitti ostosittiteeksi ja toimita se meille, jos haluat tehdä takuuvaihtimuksen.
  2. Tuotteet täytyy asentaa ja niitä täytyy käyttää ja ylläpitää ohjeittemme mukaisesti; muuten takuu mitätöityy.
  3. Tuotetta ei saa vahingoittaa tai muuttaa millään tavalla eikä sille saa tehdä luvattomia korjauksia.

### POIKKEUKSET

Täysimittainen poikkeusluettelo löytyy täysimittaisesta tuotetakuusta, joka on esitetty sivustollamme [www.eraprotect.com](http://www.eraprotect.com).mä takuu tulee sopimus- ja lakisääteisten oikeuksiesi lisäksi eikä vaikuta lakisääteisiin oikeuksiisi.

### TAKUUVAAITIMUKSEN TEKEMINEN

Ota yhteyttä asiakastukeen soittamalla numeroon +44 345 257 2500 tai lähetä sähköpostitse osoitteeseen [support@eraprotect.com](mailto:support@eraprotect.com) antaen täydelliset takuuvaihtimuksen tiedot. Jos vaatimuksesi täyttää ehtomme eivätkä rajoitukset koske sitä, sovimme kanssasi tavaroiden korjauksesta, vaihdoista, korvaamisesta tai maksun palautuksesta. Takuuvaihtimusten menettelyä koskevat täydelliset tiedot saa käymällä sivustollamme. \*Ehtoja sovelletaan.

### KIERRÄTYS JA HÄVITYS

Tämän tuotteen hävitykseen pätee sähkö- ja elektroniikkaromudirektiivi (WEEE). Sitä ei saa hävittää muun talous- tai kauppa- ja teollisuuden jätteen mukana. Tuotteen käyttöajan lopuksi tulee pakkaus ja tuote hävittää sopivassa kierrätyskeskuksessa.

### EY:N VAATIMUSTENMUKAISUUSVAKUUTUS

ERA vakuuttaa täten, että tämä laitteisto noudattaa Radio- ja telepäätelaitteistodirektiivin 2014/53/EU olennaisia vaatimuksia. EY:n vaatimustenmukaisuusvakuutuksesta saa kopion sivustolta [www.eraprotect.com](http://www.eraprotect.com).

Kaikki laitteet, paitsi ulkosireeni, sopivat vain kiviin sisätiloihin asennettaviksi.  
© ERA Home Security Limited. Kaikki oikeudet pidätetään. Kaikki kauppanimet ovat ilmoitettujen valmistajien rekisteröityjä tavaramerkkejä. App Store on Apple Inc:n palvelumerkki. Android ja "Google Play" -logo ovat Google Inc:n tavaramerkkejä. Puhelin ei sisälly toimitukseen.