



Reolink Go PT

# Pikaohje

## Sisällysluettelo

Pakkauksen sisältö .....	1
Kameran esittely .....	2
SIM- kortin ja SD- kortin asennus .....	3
Verkkoon kirjautuminen (Kameran alkuasetukset) .....	4
Asennus Reolink Appia ja älypuhelinta käyttäen .....	7
Huomioita kameran asennukseen .....	8
Akun lataaminen .....	11
Kameran kiinnittäminen .....	13
Kameran kiinnittäminen puuhun .....	14
Vianetsintä .....	15
Tekniset tiedot .....	16

## Pakkauksen sisältö

Reolink Go PT x1	Pikaohje (englanninkielinen) x1
Antenni x1	Valvottu alue-tarra
Asennuskiinnike x1	(englanninkielinen) x1
Micro USB kaapeli x1	Asennusreikien malli x1
	Nollaustyökalu/ruuvit x1

## Kameran esittely

Merkkivalo LED .....

Infrapuna LED .....

Objektiivi .....

Päivänvalotunnistin .....

PIR (liikketunnistus) .....

Mikrofoni .....

Nano SIM korttipaikka .....

**Kierrä kameran objektiivi ennen nollauspainikkeen käyttöä tai SIM-kortin /SD-kortin asennusta**

Nollauspainike .....

**Paina nollauspainiketta nollaustyökalulla palauttaaksesi tehdasasetukset**

Micro SD korttipaikka .....

Antenni .....

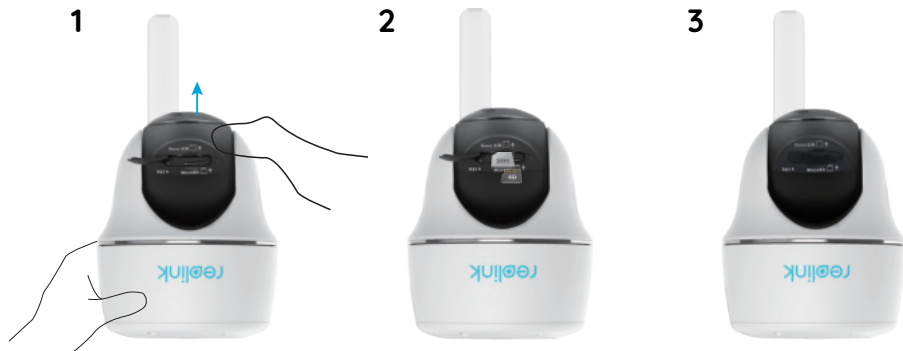
Micro USB portti .....

Akun latauksen tila LED .....

Virtakytkin .....



## SIM- kortin ja SD- kortin asennus



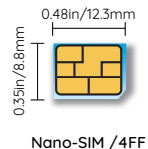
1. Kierrä kameran objektiivia ja poista kuminen suojus
2. Asenna SIM-kortti

- SIM-korttipaikka on SD-korttipaikan yläpuolella. Asentaessasi kortia huomioi, että SIM-kortissa olevat kontaktipinnat ovat alaspäin ja viistottu kulma on kameran sisään päin.
- SD-korttipaikka on SIM-korttipaikan alapuolella. Asentaessasi korttia huomioi, että SD-kortissa olevat kontaktit ovat ylöspäin.

3. Muista asentaa kumisuojus huolellisesti takaisin vedenpitävyyden varmistamiseksi.

## • SIM-korttia koskevat vinkit

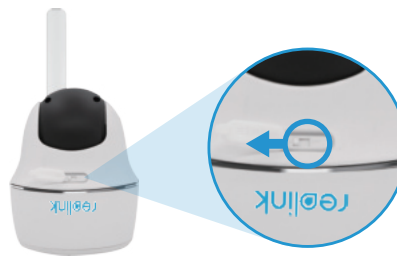
Nano- SIM -kortin vaadittu koko on mainittu alla



- SIM-kortti tukee WCDMA- ja FDD LTE -kaistoja.
- Joissakin SIM-korteissa on PIN-koodi. Poista PIN-koodi käytöstä ensisijaisesti älypuhelimien avulla.
- Aktivoi kortti älypuhelimien tai operaattorin kautta ennen sen asettamista kameraan.

**Huomio:** Varmista, että SIM-kortti toimii älypuhelimessa..

## Kameran liittäminen verkkoon



1. SIM-kortin asennettuasi voit laittaa kameraan virran päälle



2. Odota muutamia sekunteja. Punainen merkkivalo palaa hetken ja sen jälkeen sammuu.



3. Sininen merkkivalo välkkyi muutamia sekunteja, palaa hetken jatkuvasti ja sen jälkeen sammuu. Kuulet ilmoituksen "Network connection succeeded", joka ilmaisee kameran rekisteröitymisestä onnistuneesti matkapuhelinverkkoon.


**Huomio:** Voit kohdata seuraavia tilanteita :

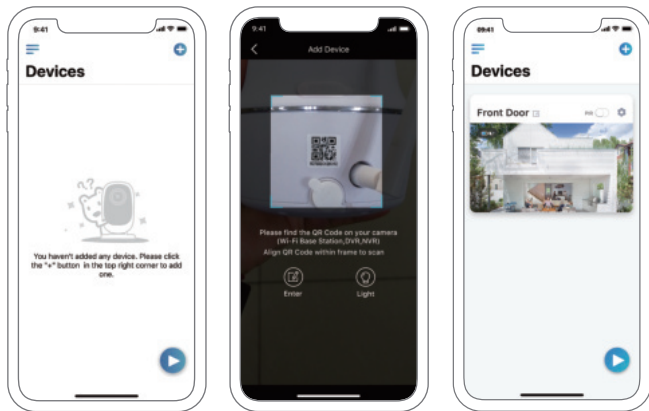
	Ääni-ilmoitus	Kameran tila	Ratkaisu
1	"SIM card cannot be recognized"	Kamera ei tunnista SIM-korttia	1. Tarkista, ettei ole asettanut SIM-korttia väärinpäin 2. Tarkista, että SIM-kortti on työnnetty täysin sisään
2	"The SIM card is locked with a PIN. Please disable it"	SIM-kortti on lukittu PIN-koodilla.	Aseta SIM-kortti matkapuhelimeen ja poista PIN-koodi käytöstä
3	"Not registered on network. Please activate your SIM card and check the signal strength"	Kamera ei pysty rekisteröitymään matkapuhelinverkkoon	1. Tarkista, onko korttisi aktivoitu; jos näin ei ole, aktivoi se soittamalla operaattorillesi 2. Jos nykyisen sijaintisi signaali on heikko, siirrä kamera paikkaan jossa signaali on parempi
4	"Network connection failed"	Kamera ei ota yhteyttä palvelimeen	Laitte siirtyy valmiustilaan ja yrittää muodostaa yhteyden uudelleen myöhemmin
5	"Data call failed. Please confirm your cellular data plan is available or import the APN settings"	SIM kortissa ei ole käytössä dataa tai APN-asetukset ovat väärin	1. Varmista, että liittymässä on käytettävissä vapaata dataa 2. Tarvittaessa tee APN-asetukset

## Kameran määrittäminen Reolink-sovelluksessa (älypuhelin)

Lataa ja asenna Reolink-sovellus App Storessa (iOS) ja Google Playssä (Android).



1. Lisää kamera  napsauttamalla painiketta oikeassa yläkulmassa.
2. Skannaamalla kameran sivussa oleva QR-koodi ja suorita määrittäminen ohjeiden mukaisesti.
3. Kun olet luonut salasanan kameralle, synkronoi aika ohjeiden mukaisesti. Aloita sitten reaaliaikainen katselu tai siirry kohtaan "Laitteasetukset"



Akun tila



Valikko



Lisää uusi laite



Ota käyttöön/poista käytöstä PIR-liikeanturi (oletuksena käytössä)



Laitteasetukset



Käytä reaaliaikaista katselua

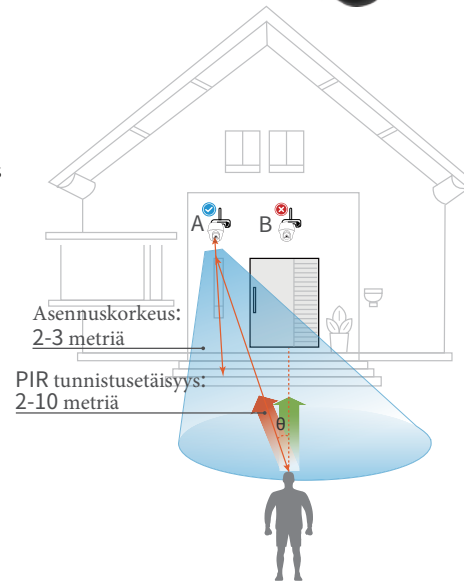
## Huomioitavaa kameran asennuksessa

Vedenpitävyyden ja PIR-liikeanturin toiminnan tehokkuuden varmistamiseksi, suosittelemme Reolink Go PT:n asentamista ylösalaisin ulkotoiloissa.



### Parhaan asennuspaikan löytäminen

Asentaessasi kameran, aseta se siten että anturin ja tunnistettavan kohteen välinen kulma on suurempi kuin  $10^\circ$ . Silloin liikkeentunnistus on tehokasta. Jos liikkuva kohde lähestyy PIR-anturia kohtisuoraan (kuvassa oranssin nuolen osoittama suunta) anturi ei ehkä tunnista liikkeitä.



## • PIR-anturin tunnistusetäisyys

PIR-anturissa on kolme säädettävää herkkyystasoa: matala/keskitaso/korkea. Korkeampi herkkyys tarjoaa pidemmän tunnistusetäisyyden. PIR-anturin oletusherakkyys on "korkea".

Herkkyys	Arvo	Tunnistusetäisyys
Matala	0 - 50	Korkeintaan 5 metriä)
Keskitaso	51 - 80	Korkeintaan 10 metriä
Korkea	81 - 100	Korkeintaan 12 metriä

**HUOM:** Etäisyyden säätö Reolink App: Laiteasetukset-> PIR asetukset-> Herkkyys.



## Tärkeitä huomautuksia väärin hälytysten vähentämiseksi

- Älä asenna kameraa siten, että se osoittaa kohti voimakasta valonlähdettä, kuten auringonvaloa tai kirkkaita lamppeja.
- Älä sijoita kameraa liian lähelle paikkaa, jossa liikkuu usein ajoneuvoja. Lukuisten testien perusteella kameran ja ajoneuvon välinen suositeltu etäisyys on 16 metriä.
- Pysy etäällä aukoista, kuten ilmantuuletusaukoista, ilmastostuttimen aukoista ja projektorien lämpösiirtoaukoista.  
  
Älä asenna kameraa peilin eteen.
- Älä asenna kameraa paikkaan, jossa tuulee voimakkaasti.
- Pidä kamera vähintään metrin päässä langattomista laitteista, myös Wi-Fi-reitittimistä ja puhelimista, langattomien laitteiden aiheuttaman häiriön välttämiseksi.

## Akun lataaminen



1. Lataa akku verkkolaturilla.



2. Lataa akku Reolink-aurinkopaneelilla.

Latauksen ilmaisin: • Oranssi LED: Lataa      • Vihreä LED: Täysin ladattu

### HUOM:

- Akku on kiinteä. Älä yritä irroittaa sitä.
- Huomaa, että aurinkopaneeli EI sisälly pakkaukseen. Voit ostaa aurinkopaneelin Reolinkin jälleenmyyjältä. .

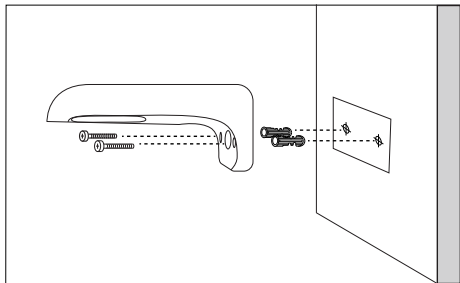


### Huomioita uudelleenladattavan akun käytöstä:

Reolink Go -kameraa ei ole tarkoitettu ympärivuorokautiseen täyden kapasiteetin käyttöön tai jatkuvaan reaaliaikaiseen toistoon. Sen tarkoituksena on tallentaa liikkeitä ja toistaa tapahtumia etäisesti reaaliajassa tarpeidesi mukaan. [Seuraavassa linkissä on joitakin hyödyllisiä keinoja maksimoida akun käyttöikä:](https://support.reolink.com/hc/en-us/articles/360006991893)  
<https://support.reolink.com/hc/en-us/articles/360006991893>

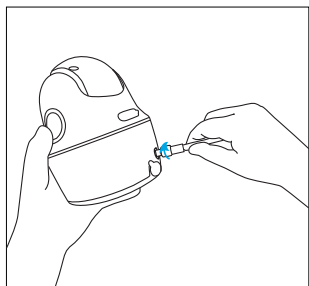
1. Lataa uudelleenladattava akku vakiomallisella ja laadukkaalla 5 tai 9 voltin tasavirtalaturilla.
2. Jos haluat syöttää akkuun virtaa aurinkopaneelin kautta, huomaa, että akku on yhteensopiva VAIN Reolinkin aurinkopaneelin kanssa. Et voi ladata akkua muun merkkisen aurinkopaneelin kanssa.
3. Lataa akku lämpötilassa 0–45 °C.
4. Käytä akkua aina lämpötiloissa, jotka ovat välillä -20 °C ja 60 °C.
5. Pidä USB-latausportti kuivana ja puhtaana sekä varmista, että siinä ei ole roskia ja että akkuliittimet on kohdistettu.
6. Varmista aina, että USB-latausportti on puhdas. Peitä USB-latausportti kumitulpalla sen jälkeen, kun akku on ladattu täyteen.
7. Älä koskaan lataa, käytä tai säilytä akkua lähellä syttyviä lähteitä, kuten tulta tai lämmittimiä.
8. Säilytä akku aina viileässä, kuivassa ja ilmastoidussa ympäristössä.
9. Älä koskaan säilytä akkua vaarallisten tai helposti syttyvien esineiden kanssa.
10. Pidä akku poissa lasten ulottuvilta.
11. ÄLÄ pura, leikkaa tai puhkaise akkua tai aseta sitä oikosulkuun tai hävitä sitä vedessä, tulessa, mikroaaltouunissa tai paineastiassa.
12. ÄLÄ käytä akkua, jos siitä lähtee hajua, se tuottaa lämpöä, sen väri haalistuu tai sen muoto vääristyy tai se näyttää jollakin tapaa epänormaailta. Jos akkua käytetään tai ladataan, irrota akku välittömästi laitteesta tai laturista ja lopeta sen käyttö.
13. Noudata aina paikallisia jätehuolto- ja jätteenkierrätyslakeja, kun heität akun pois.

## Kameran kannattimen asennus



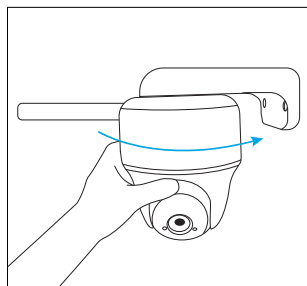
### Vaihe 1

Ruuvaa kannatin seinään. Käytä poraamiseen seinämateriaaliin sopivaa terää ja tarvittaessa ruuviankkureita.



### Vaihe 2

Ruuvaa antenni kiinni kameraan

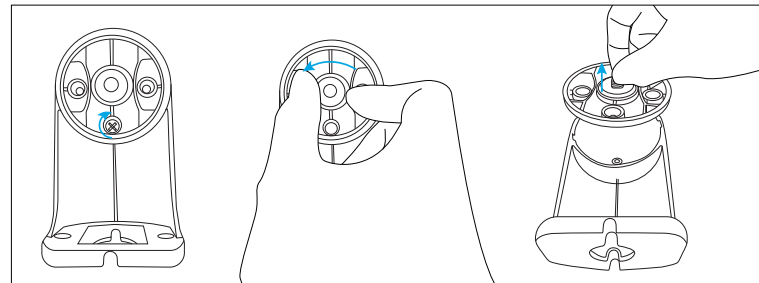


### Vaihe 3

Kierrä kamera kiinni kannattimeen ja säädä kameran asento sopivaksi.

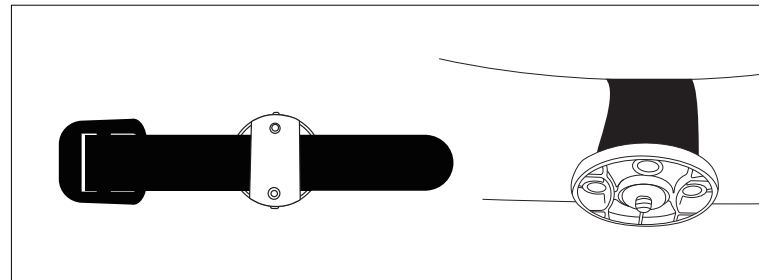
**Huomio:** Parhaan 4G signaalin saamiseksi suosittelemme suuntaamaan antennin ylöspäin

## Kameran kiinnitys puuhun



### Vaihe 1

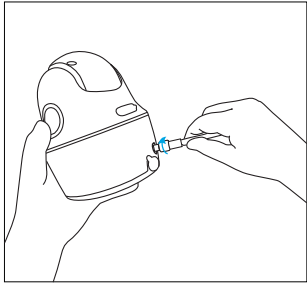
Irrota ruuvi kannattimesta.



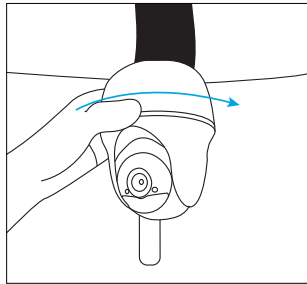
### Vaihe 2

Pujota panta kannattimen kolosta ja kiinnitä panta.





Vaihe 3  
Kiinnitä antenni  
kameraan.



Vaihe 4  
Kierrä kamera  
kiinni  
kannattimeen.

## Vianetsintä

### • Kamera ei mene päälle

Mikäli kameraan ei tule virtaa, kokeile seuraavaa:

- Varmista, että virtakytkimestä on kytketty laitteeseen virta päälle
- Lataa akku DC 5V/2A verkkolaturilla  
Vihreän valon palaessa akku on täyteen ladattu
- Mikäli laite ei toimi, ota yhteyttä:  
[tuki@reolink.fi](mailto:tuki@reolink.fi) tai katso lisätietoja sivulta [Reolink.fi](https://reolink.fi)

### PIR liiketunnistus ei aiheuta hälytystä

Mikäli liiketunnistin ei aiheuta minkäänlaisia hälytyksiä, kokeile seuraavia ratkaisuja:

- Avaa Reolink App ja mene laiteasetuksiin  
-> PIR asetukset. Tarkista että aikataulu, herkkyys ja päälle/pois asetukset ovat oikein.
- Tarvittaessa säädä kameran asentoa liiketunnistuksen toiminnan parantamiseksi
- Nollaa laitteen asetukset
- Mikäli laite ei toimi, ota yhteyttä:  
[tuki@reolink.fi](mailto:tuki@reolink.fi) tai katso lisätietoja sivulta [Reolink.fi](https://reolink.fi)

### • Asetusten nollaus ei onnistu

Nollataksesi laitteen asetukset seuraa seuraavia ohjeita tarkasti:

Mikäli laitteessa on jo virrat päällä, käytä nollaustyökalua ja paina nollauspainiketta noin 3 sekuntia. Äänimerkin jälkeen voit vapauttaa painikkeen.

- Mikäli on kamera on käynnistymässä, odota noin 20 sekunnin ajan. Kun näet vilkkuvan sinisen tai punaisen merkkivalon, voit nollata laitteen nollauspainikkeesta.

- Mikäli laite ei toimi, ota yhteyttä:

[tuki@reolink.fi](mailto:tuki@reolink.fi) tai katso lisätietoja sivulta [Reolink.fi](https://reolink.fi)

## Tekniset ominaisuudet

### Video

Videon tarkkuus :1080p HD 15 ruutua/s  
Näkökenttä: 105°  
Yönäkö: Aina 10m asti

### PIR Tunnistukset ja hälytykset

Tunnistuksen etäisyys: Herkkyys  
säädettävissä aina 10m asti

Tunnistuskulma: 90° vaaka

Äänihälytykset: Muokattavissa  
Muut hälytykset: Sähköposti-  
ilmoitukset ja push-ilmoitukset

Yleistä:

Toimintalämpötila: -20°...+55° C  
Säänkestävyys: IP65 luokitus

Mitat 75x113 mm  
Paino 485 g (17.1 oz)